

ENTRE LE CHU DE RENNES ET LE CH FRANÇOIS DUNAN (SAINT-PIERRE-ET-MIQUELON), DEJA SEPT ANS DE COOPERATION ET DES AMBITIONS NOUVELLES

Le 30 janvier dernier, une délégation rennaise (cf. photo ci-après) composée de quatre professionnels du CHU – Yves Dubourg, Christophe Filande, Pr Erwan Flécher, Dr Linda Lassel - et du Dr Anthony Chapron, directeur du département de médecine générale de la faculté de médecine de l'Université de Rennes, s'est envolée pour Saint-Pierre-et-Miquelon, archipel français d'Amérique du Nord de 6 000 habitants situé à quelque 4 000 km de Rennes. Accueillis à leur arrivée par M. Patrick Lambruschini et le Dr Claire Letournel, respectivement directeur et présidente de la CME du centre hospitalier François Dunan, ils ont signé le 1^{er} février une convention de coopération renouvelant pour quatre ans le partenariat qui lie les deux établissements depuis 2016. A l'aube de cette nouvelle étape, le présent communiqué met en lumière les nouveautés apportées à cette convention au bénéfice des patients comme des professionnels.



De g. à dr. : Dr Linda Lassel, gynécologue obstétricienne ; Yves Dubourg, directeur des coopérations et des relations internationales ; Dr Anthony Chapron, médecin généraliste et directeur du département de médecine générale à l'Université de Rennes ; Pr Erwan Flécher, chirurgien thoracique et cardio-vasculaire, coordinateur médical du partenariat ; et Christophe Filande, cadre de santé.

Un modèle de coopération original et équilibré

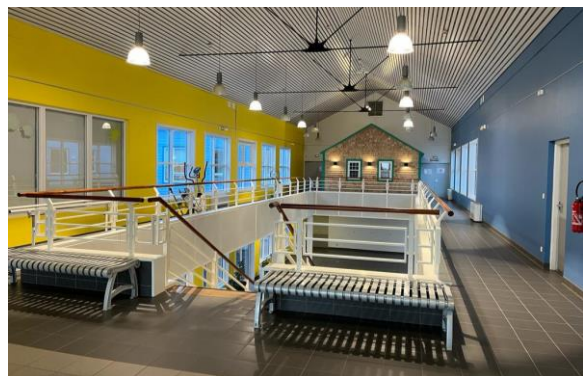
« *Ce ne sont pas les conventions et les contrats qui font les coopérations mais la qualité des relations qui encourage à formaliser les choses* », tient à rappeler Yves Dubourg, directeur des coopérations et des relations internationales au CHU de Rennes. Un constat partagé par Patrick Lambruschini, directeur général du centre hospitalier François Dunan, soulignant « *l'extraordinaire état d'esprit dont chacun a toujours fait preuve et qui fait le succès de cette coopération.* » Voilà qui résume bien la nature des liens qui unissent le CHU de Rennes et le centre hospitalier François

COMMUNIQUE DE PRESSE

Rennes, le 24 mars 2023



Dunan depuis près de dix ans. A Saint-Pierre-et-Miquelon, ce dernier est en effet le seul à pouvoir offrir aux habitants un premier niveau de soins en médecine, chirurgie et obstétrique (MCO) avec 35 lits ; en service d'accueil des urgences avec trois médecins urgentistes (dix à quinze passages par jour) ; en gériatrie avec deux unités de soins de longue durée de 18 et 17 lits et une maison de retraite de 25 lits ; en psychiatrie avec un CMP adultes et un pour les enfants et adolescents ; en soins infirmiers à domicile avec 25 places réparties entre les deux îles ; ainsi qu'un plateau technique complet pour les examens. Le centre hospitalier prend également en charge les patients dialysés de l'archipel en s'appuyant sur un dispositif de télé-dialyse. Enfin, l'île de Miquelon accueille un centre médical et l'organe de sous-gouvernance hospitalière associé. Mais sur cet archipel isolé, l'accès à l'expertise médicale reste problématique vis-à-vis de certaines spécialités et pathologies malgré le recours à de nombreuses missions de spécialistes chaque année.



C'est la raison pour laquelle le CH de Dunan a souhaité s'adosser à un CHU métropolitain pour fournir aux Saint-Pierrais et aux Miquelonnais une offre de soins globale couvrant également les soins de recours. **« Outre le renforcement académique inhérent à ce partenariat, l'accès aux dispositifs de formation et d'apprentissage par simulation du CHU présente également un réel intérêt pour nos confrères de Saint-Pierre »**, complète le Pr Erwan Flécher, coordinateur médical du dispositif. Ainsi depuis 2016, de nombreuses actions ont pu voir le jour et se renforcer au fil des ans dans des domaines aussi variés que le partage d'avis et la téléexpertise ; le transfert de patients vers le CHU ; l'accueil de médecins et d'assistants spécialistes d'un site à l'autre ; l'organisation de stages d'externat... **« Organiser la venue de médecins et soignants de différentes spécialités est pour nous un exercice stratégique d'accès à la meilleure offre de soins. Cela nécessite de prendre en compte de très nombreux paramètres tels que les besoins de la population, la régularité de l'accueil fait à chaque spécialité, la disponibilité des missionnaires, celle de nos blocs... »**, explique le Dr Claire

COMMUNIQUE DE PRESSE

Rennes, le 24 mars 2023



Letournel, présidente de la CME du centre hospitalier François Dunan. « *C'est une véritable richesse de pouvoir accéder à près d'une vingtaine de spécialités dans des délais raisonnables alors même que nous sommes isolés* », complète Patrick Lambruschini.

Réseaux d'expertise, formations, échanges... : des énergies nouvelles et solidaires

Le renouvellement de cette convention de coopération apporte non seulement de nouveaux projets, mais également de nouveaux acteurs, à l'image des docteurs Linda Lassel et Anthony Chapron. « *On a réellement besoin de se rencontrer pour sceller ces nouvelles relations, c'est là que se mesure l'élan donné à nos projets communs* », explique le Dr Lassel, gynécologue obstétricienne. C'est aussi là que s'apprécie le chemin parcouru depuis 2016, à la lumière du plus précieux des indicateurs : la satisfaction des patients. Après deux années de crise sanitaire qui ont rendu difficile les évacuations sanitaires (EVASAN), 43 hospitalisations et 76 consultations ont été réalisées en 2022 dans le cadre de l'accueil de patients de l'archipel de Saint-Pierre-et-Miquelon. « *Une enquête menée auprès d'eux a mis en évidence la qualité de l'accompagnement offert par le CHU durant leur séjour. Pour nous, c'est une grande fierté* », confie Christophe Filande, cadre de santé en charge notamment des EVASAN.

Près de 100 patients Saint-Pierrais et Miquelonnais sont pris en charge chaque année par le CHU de Rennes.	Depuis 2016, plus de 25 médecins spécialistes se sont rendus au CH François Dunan et 12 externes de 6 ^e année y ont réalisé un stage.	En 2022, le centre hospitalier François Dunan a accueilli près de 50 missionnaires (issus de différents établissements métropolitains) couvrant 18 spécialités .	Près de 20 professionnels Saint-Pierrais ont été accueillis au CHU de Rennes dans le cadre de missions et de formations.
Plus de 300 actes de télé-médecine sont réalisés chaque année (estimation basse).			Près de 50 professionnels du CHU de Rennes (médicaux ou non) sont impliqués dans la coopération.

Un réseau d'expertises qui se densifie

Un partenariat est à l'étude avec la maison de santé pluri-professionnelle universitaire (MSPU) de Villejean Beauregard, située près du CHU, pour apporter son support aux Saint-Pierrais et Miquelonnais qui nécessiteraient de recourir à des soins primaires durant leur séjour à Rennes : médecin généraliste, kinésithérapeute... En effet, sur les 200 personnes (patients et accompagnants) faisant l'objet d'une évacuation sanitaire de Saint-Pierre-et-Miquelon vers le CHU de Rennes ou le Centre Eugène Marquis chaque année, on estime que 10 % d'entre elles (soit 15 à 20 personnes par an) présenteraient un tel besoin durant les deux à trois semaines passées sur place. « *Pour les patients de Saint-Pierre-et-Miquelon et leurs accompagnants, c'est rassurant de savoir qu'ils peuvent accéder à un médecin généraliste sur Rennes en cas de problème de santé intercurrent* », précise le Dr Anthony Chapron, directeur du département de médecine générale à la Faculté de Médecine. « *C'est extrêmement reconfortant de se savoir accueilli à Rennes dans le cadre de ce partenariat et de pouvoir, une fois de retour à Saint-Pierre-et-Miquelon, garder un lien avec les spécialistes de métropole grâce à la télé-médecine* », ajoute Patrick Lambruschini.

En adhérant au Réseau de périnatalité de Bretagne, le CH François Dunan devient la 23^e maternité du réseau et répond ainsi à l'obligation légale voulant que chaque maternité soit rattachée à un

COMMUNIQUE DE PRESSE

Rennes, le 24 mars 2023



réseau régional. Cette adhésion permet au centre hospitalier de bénéficier du soutien du réseau sur un large panel de sujets : accompagnements aux revues de morbidité et de mortalité (RMM) annuelles, gestion des données épidémiologiques périnatales, participation aux projets du réseau sur des thématiques telles que les achats ou l'écologie, etc.

Cette visite fut également l'occasion de présenter au centre hospitalier l'organisation et les modalités d'adhésion au réseau régional EndoBreizh que le CH F. Dunan s'apprête à rejoindre. Soutenue par l'Agence régionale de santé (ARS) Bretagne, la filière de santé EndoBreizh pour la prise en charge de l'endométriose a vu le jour grâce à la mobilisation de près de 120 professionnels de santé bretons. Ils sont désormais plusieurs centaines réparties sur toute la Bretagne à proposer un accompagnement sur-mesure aux femmes touchées par cette maladie. Le réseau répond aux questions des femmes mais également à celles des professionnels de santé pour organiser la filière de soins, former et développer la recherche.

Echanges de poste à poste

Dans un souci de maintien des compétences des sages-femmes de Saint-Pierre où les naissances sont de fait peu nombreuses et afin de permettre à celles de Rennes d'expérimenter une autre manière d'exercer, des échanges poste à poste de deux à trois semaines sont à l'étude entre les deux établissements ainsi qu'avec les écoles. Un dispositif similaire est également envisagé pour la profession d'infirmier(e) de bloc opératoire (IBODE).



Développement des terrains de stage pour les étudiants

Pour les médecins et soignants en formation, ces partenariats sont un réel atout car les expériences en territoires ultra-marins délivrent un apprentissage complémentaire de la formation universitaire rennaise. C'est pourquoi, en sus des stages préexistants proposés aux externes de 6^e année, les signataires de la convention vont étendre cette possibilité aux internes de médecine

générale selon un projet pédagogique travaillé avec les médecins hospitaliers et ambulatoires de l'archipel. « ***Nous sommes très heureux de pouvoir accueillir chez nous ces externes et bientôt des internes. Notre hôpital étant petit, tout y est concentré et c'est pour les futurs médecins l'opportunité d'embrasser une très grande variété de situations*** », rappellent avec enthousiasme Claire Létournel et Patrick Lambruschini. Ainsi, chaque semestre, deux internes s'envoleront pour Saint-Pierre afin d'y effectuer un stage partagé entre le CH François Dunan et la médecine de ville, participant ainsi à renforcer l'offre de soins à destination de la population de l'archipel. « ***Le futur stage pour les internes de médecine générale sera très formateur et bien encadré. Il leur permettra d'apprendre à gérer les situations médicales dans un contexte singulier où la télé-expertise occupe une place importante mais également de participer à l'organisation des parcours de soins avec la métropole et le Canada*** », ajoute le Dr Chapron.